

8º ROTEIRO DE ATIVIDADES COMPLEMENTARES DE ESTUDO - COVID 19 -



ESCOLA MUNICIPAL ARTHUR DA COSTA E SILVA.

PROFESSOR: SIMONE DIAS

TURMA: 5º ANO A

COMPONENTE CURRICULARES: ARTE, ED. FÍSICA, LÍNGUA INGLESA, LÍNGUA PORTUGUESA, MATEMÁTICA, HISTÓRIA, CIÊNCIAS, ENSINO RELIGIOSO, GEOGRAFIA, INGLÊS, EDUCAÇÃO FÍSICA E ARTE.

PERÍODO DE REALIZAÇÃO: DE 22 A 26 DE JUNHO

Prezados Pais e responsáveis!

Contamos muito com a participação de vocês nesse Plano de Estudos Dirigidos. Primeiro, reserve um local bem legal para que seu(sua) filho(a) possa estudar com tranquilidade. Depois leia com atenção as orientações que seguem. Nela descrevemos de forma simples o que vamos estudar, para que, como e de que forma faremos os registros da aprendizagem. Também podemos estar mais próximos pelo aplicativo "whatsApp". Caso tenha dúvidas, estarei no horário de aula, disponível para ajudar. Não se esqueça de que estamos em um momento de reclusão social devido ao vírus COVID-19, por isso mantenha os cuidados necessários para a sua proteção e da sua família.

Um abraço

VÍDEO OU ÁUDIO DO PROFESSOR	- Você ouvirá o áudio que a professora enviará diariamente no grupo da turma;
O QUE VAMOS ESTUDAR?	<ul style="list-style-type: none">- Gênero Textual: Conto;- Compreensão e Interpretação;- Frações (parte/todo, quociente e número), contínuo e discreto, termos equivalência e comparação;- Povos originários no território paranaense: Xetá e Kaingang;- Ancestralidade e tradição oral: contadores de histórias indígenas;- Níveis de organização do corpo humano: células, tecidos, órgãos e sistemas;
PARA QUE VAMOS ESTUDAR ESSES CONTEÚDOS?	<ul style="list-style-type: none">- Reconhecer e identificar o gênero textual: Conto;- Compreender e interpretar o gênero textual: Conto;- Identificar e reconhecer frações: parte/todo, quociente, número, contínuo, discreto, termos da equivalência e comparação;- Saber sobre os contadores de história indígenas;- Destacar células, tecidos, órgãos e sistemas do corpo humano;
COMO VAMOS ESTUDAR OS CONTEÚDOS?	- Vamos ter acesso às atividades diariamente através do encaminhamento da professora;
COMO VAMOS REGISTRAR O QUE APRENDEMOS?	- A professora deve descrever qual será a atividade a ser resolvida naquele dia no caderno de casa.

Atividades de **SEGUNDA-FEIRA DIA 22/06/2020** - Língua Portuguesa, Matemática e Ensino Religioso

LÍNGUA PORTUGUESA - GÊNERO TEXTUAL: CONTO

Vamos conhecer um CONTO especial: "As Histórias de Clarinha" de Delma Maria Lucchin

Era uma vez uma menininha linda que se chamava Clarinha. Ela morava com o papai, a mamãe, seu irmãozinho Léo e seu cachorrinho Pingo.

Clarinha era uma menina alegre que adorava brincar no parque, ir para a escola e, amava, mais que tudo na vida, ouvir histórias.

Um dia, Clarinha ficou muito doente. Seus pais a levaram ao médico e ela precisou vários exames. O médico falou que para a Clarinha sarar mais rápido, precisaria ficar internada no hospital.

Clarinha ficou muito assustada e chorou bastante, mas sua mãe disse que ela poderia ficar tranquila que ela ficaria junto no hospital, o tempo que fosse necessário. Disse que juntas elas eram mais fortes e que tudo daria certo.

Ficar internada é muito chato e em tempos de pandemia é pior ainda. Por causa do Coronavírus a Clarinha não podia receber visitas. Os dias eram muito longos e o tempo parecia não passar.

Então, uma mulher que ela nem conhecia, a Roseli, teve uma ideia genial:

Roseli reuniu vários voluntários que contavam histórias e as pessoas começaram a gravar histórias para a Clarinha e outros pacientes ouvirem no hospital. As enfermeiras do hospital conseguiram alguns tablets e entregavam para as crianças verem as gravações das histórias.

Tinha histórias de todo jeito, algumas bem bonitas de princesas, que a menina adorava, e outras bem engraçadas que faziam Clarinha e a sua mãe darem gargalhadas. Todo dia tinha história nova, uma mais legal que a outra. Assim, o tempo parecia passar mais rápido. Até porque depois das histórias, ela e sua mãe tinham muitas coisas para conversarem.

O tempo passou. A menina sarou e foi para a casa.

Foi uma festa! Finalmente ela estava curada.

Depois de um tempo, quando o Coronavírus foi embora e as aulas voltaram, a menina contou aos colegas sua aventura no hospital e contou várias das histórias que ouviu. Quem gostava de ouvir as histórias, agora aprendeu a contá-las.

Numa linda tarde de verão, quando Clarinha e sua família estavam passeando no parque, a menina viu alguém que lhe pareceu familiar. Era a Roseli, a mulher que teve a ideia de mandar as histórias, lembram? Muitas das histórias que recebeu, era a própria Roseli quem as contava. A menina não teve dúvida. Foi falar com a mulher, se apresentou e agradeceu pelos momentos alegres que ela e sua equipe proporcionaram quando ela esteve internada. Clarinha estava tão animada que a Roseli teve mais uma ideia:

Elas trocaram telefone e já combinaram que a Clarinha também vai gravar uma história por semana para mandar para alguém que estiver internado no hospital. Adorei essa nova ideia, e você?

Me conte: qual sua história favorita? Que história você gostaria que alguém, que você nem conhece, ouvisse para se divertir?

Delma Maria Lucchin
12/05/2020

ATIVIDADE - Copiei as perguntas e responda em seu caderno:

1- O narrador da história é:

- a) () Narrador personagem (participa da história)
- b) () Narrador observador (não participa, mas está contando a história)

2- Quem era Roseli na história?

- a) () Enfermeira do hospital
- b) () Contadora de histórias

3- O que Clarinha adorava fazer?

- a) () Brincar, ir à escola e ouvir histórias
- b) () Brincar, mexer no celular e ouvir histórias

4- Qual é o assunto do texto?

- a) () Contação de histórias
- b) () A doença da Clarinha

5- Qual é a finalidade do texto?

- a) () Narrar a história de Clarinha
- b) () Informar a internação da menina

6- Ficar internada é chato, por que ela não podia receber visitas neste momento?

- a) () Porque era uma norma do hospital
- b) () Para evitar a proliferação do vírus

MATEMÁTICA

FRAÇÕES

Vamos ler a história: "O pirulito do pato" de Nilson José Machado

O pato Dino levou um pito, tudo por causa de um pirulito.

___ Um pirulito para dois patinhos? A mamãe pata disse mansinho.

___ Lino e Dino venham aqui. O pirulito vão repartir.

O pato Dino o que fez então? Deu o palito para o seu irmão. Disse a mãe pata:

___ Seu Vivaldino, não é assim, pobre do Lino! Divida ao meio, sem truque algum.

Uma metade para cada um.

Dino, já ia até cortando quando outra pata veio chegando. Era uma amiga da mãe pata, chamada Choca, nada cordata. E trouxe o filho que bem chatinho, falou:

___ Eu quero um pedacinho.

A mamãe pata disse a sorrir:

___ Pois em três partes vou repartir. Tudo igualzinho, sem truque algum. Peguem um terço para cada um.

Já estava tudo acertadinho, quando chegou o pato Zinho, o pato chato, filho da Choca disse:

___ Em meu terço, ninguém mais toca.

O pato Lino, que era amigo do pato Zinho falou então:

___ Não faz mal, deixem comigo, divido o meu com o meu amigo. Cortando o meio, o seu pedaço, deu logo ao Zinho ganhando um abraço.

Todos ganharam o seu pedacinho, Lino e Dino e os amiguinhos.

Vocês prestaram muita atenção em toda a história? Contem então, do que foi dito, quantos patinhos chuparam parte do pirulito? Todos chuparam partes iguais? Se não, respondam quem chupou mais? Agora, uma para encerrar, esta é difícil de acertar, e o pato Zinho quanto levou? Um terço, um quarto, um quinto ou... quem é que sabe dar a resposta? Alguém? Duvido, faço uma aposta. Dou uma pista e com capricho, onde é que a gente coloca o lixo? Onde? Em um cesto? Quem respondeu? É isto! Um sexto Zinho comeu!

FRAÇÕES EQUIVALENTES - quando duas frações escritas de formas diferentes representam o mesmo tamanho do inteiro, a mesma parte, como por exemplo:

- $1/3$ (um terço) e $2/6$ (dois sextos), chamamos essas frações de **Frações Equivalentes**

ATIVIDADE - Copie as atividades para responder em seu caderno:

1- Represente as frações a seguir com desenhos e depois escreva se elas são frações equivalentes ou não:

a) $\frac{1}{3}$ e $\frac{2}{6}$ são equivalentes? () SIM () NÃO

b) $\frac{1}{2}$ e $\frac{5}{6}$ são equivalentes? () SIM () NÃO

c) $\frac{1}{4}$ e $\frac{2}{8}$ são equivalentes? () SIM () NÃO

ENSINO RELIGIOSO **ANCESTRALIDADE E TRADIÇÃO ORAL**

OS CONTADORES DE HISTÓRIAS INDÍGENAS

A ANCESTRALIDADE INDÍGENA A PARTIR DA **ERVA MATE** - Como a erva mate influencia o nosso dia a dia até hoje? Os povos indígenas, e suas histórias religiosas, juntamente com a ERVA MATE, já estavam aqui no Brasil antes dos

colonizadores chegarem. E os colonizadores aprenderam com os indígenas, a usar, a consumir essa erva, e ela, faz parte do nosso dia a dia até hoje.

ERVA PARA CHIMARRÃO - ela é verdinha, parece um pozinho com alguns galhozinhos no meio. Para usar essa erva é preciso ter uma cuia de chimarrão e uma bomba (tipo de canudo com uma peneira na ponta) que é por onde suga o chimarrão para se tomar.

ERVA PARA CHÁ - esta erva de chá pode vir numa caixa grande e sua cor é marrom ou pode vir em caixas com pacotinhos individuais para se colocar diretamente na xícara com água quente. As formas de preparo podem variar um pouco, mas os resultados são muito bons.

Esta ERVA, de tradição dos indígenas GUARANIS, se tornou tão importante que hoje, muitas famílias não conseguem se imaginar sem ela. Esta ERVA teve uma influência muito grande para o desenvolvimento do estado do Paraná. Vamos ler um pouquinho dessa história...

Os primeiros povos de que se tem conhecimento de terem feito uso da ERVA MATE, são os indígenas que habitavam a região Sul do Brasil. Existem relatos de colonizadores desse local que contam que o consumo dessa erva era muito comum entre os moradores dali, entre os Guaranis. Os indígenas tomavam a bebida no tacupí (bomba antiga criada pelos índios com taquara - madeira bem fininha), com o passar do tempo o hábito de tomar chimarrão foi passado dos indígenas para os colonizadores, que experimentaram e gostaram do chimarrão. Então foram criados utensílios para aprimorarem e enfeitar essa prática. Quando o chimarrão passou a ser consumido também pelos ricos, foram feitas cuias de prata, de ouro, vidro e até de porcelana. Até a chaleira para esquentar a água poderia ser produzida de cobre ou prata. Aumentou também a produção da ERVA MATE e o seu crescimento foi tanto que chegou a ser a mais importante atividade econômica brasileira na metade do século XVI até 1.632. O chimarrão chegou a ser proibido no Sul do Brasil durante o século XVI, sendo considerado erva do diabo pelos padres jesuítas das reduções do Guairá, a partir do século XVII, no entanto, eles mudaram de ideia com relação a bebida e passaram a incentivar o seu uso com o objetivo de afastar a população dos locais de consumo de bebida alcoólica. O consumo do chimarrão passou por algumas mudanças, com o passar dos anos até 1.970 a erva utilizada pra bebida era um pouco amarelada, porque ela passava por um período de repouso. Na Argentina, entretanto, a erva passa por esse processo, porém pelo período menos de um ano e meio. Seu consumo segue se desenvolvendo até os dias de hoje, sendo possível de encontrar o seu composto em bebidas, remédios e produtos de beleza, além de refrigerantes, licor, cervejas, sorvetes e muito mais. No Brasil o consumo do chimarrão é muito comum na região Sul, principalmente, no Rio Grande do Sul e em Santa Catarina. No Paraná algumas famílias também tem esse hábito.

ATIVIDADE - Copie a questão abaixo e responda em seu caderno:

1- Hoje nós vimos que uma tradição indígena que se tornou parte da nossa vida. Qual foi essa tradição indígena?

- a) () O chimarrão
- b) () O chá
- c) () A Erva Mate

Atividades de TERÇA-FEIRA DIA 23/06/2020 - História e Geografia

HISTÓRIA

**OCUPAÇÃO E POVOAMENTO DO PARANÁ POR DIVERSOS POVOS
ORIGINÁRIOS: INDÍGENAS**

No estado do Paraná existem atualmente três etnias indígenas: GUARANI, KAINGANG E XETÁ. A grande maioria vive nas 17 terras indígenas demarcadas pelo Governo Federal. Nesses locais, recebem assistência médica, odontológica e educação bilíngue. O povo Xetá hoje, vivem na condição de assalariados, servidores públicos, empregados domésticos e boias-frias. [...] O povo Xetá foi a última etnia do estado do Paraná a entrar em contato com os homens brancos. Viviam somente da caça de animais e coleta de frutas, mel raízes e vegetais. Eram caçadores (coletores) e SEMINÔMADES - estavam sempre mudando de endereço. Alimentavam-se também de algumas espécies de insetos como besouros, pirilampos e larvas. Consumiam-nas após tostarem na brasa. As principais características dos Xetá era a utilização do *TEMBETÁ*, um adorno labial de dentes de bugio; o uso de colares. " [...] costumavam dormir ao relento sobre esteiras posicionadas em torno de uma fogueira," De 200 xetás eles chegaram a 8 pessoas, como isso aconteceu? Na década de 40, frentes de colonização invadiram seu território, reduzindo-o drasticamente. O homem branco trouxe algumas doenças que eles não tinham imunidade, ou seja, o corpo deles não tinha proteção contra as doenças, então muita gente morreu das doenças trazida pelo homem branco, outra questão foi o embate, a disputa da terra e ao final dos anos 50, estavam praticamente exterminados.

O QUE É SER UM INDÍGENA? - indígena é quem se identifica com uma comunidade indígena e é visto por ela como um membro.

COMUNIDADE INDÍGENA - é um conjunto de pessoas que mantém relações de parentesco ou vizinhança entre si. São descendentes dos povos que habitavam o continente antes da chegada dos europeus.

ATIVIDADE - Copie a questão e responda em seu caderno:

1- O que é ser um SEMINÔMADE ?

- a) () viver em ocas indígenas.
- b) () ficar um tempo em um lugar e depois se mudar.
- c) () caçadores e coletores.

GEOGRAFIA

ASPECTOS SOCIOCULTURAIS E A DINÂMICA DA POPULAÇÃO

INDÍGENAS E QUILOMBOLAS

São aproximadamente 9.015 indígenas, que vivem em 17 terras demarcadas no Paraná. No estado do Paraná, as terras indígenas estão concentradas nas regiões central e sudoeste. A economia das comunidades indígenas baseia-se na produção de roças de subsistência, pomares, criação de galinhas e porcos. Para complementar a renda familiar, produzem e vendem artesanato, como cestos, balaios, arcos e flechas.

POPULAÇÃO QUILOMBOLA

Os africanos viviam em pequenos reinos em diversas partes do seu continente: África. Trabalhavam com a agricultura, metalurgia e mineração. Quando os europeus começaram a explorar a costa da África, capturaram a população nativa e escravizaram para trabalhar na Europa. A necessidade de mão de obra nas novas terras, fez com que os europeus levassem os africanos ao Brasil e os escravizassem para trabalhar nas culturas de cana-de-açúcar no nordeste, no Ciclo do Ouro em Minas Gerais e nas lavouras de café do Rio de Janeiro. Trabalhavam nas fazendas e viviam em péssimas condições humanas. Muitas vezes, eram acorrentados nas senzalas para não fugirem. Aqueles que conseguiam fugir das fazendas abrigavam-se em quilombos, comunidades escondidas nas matas.

QUILOMBO DOS PALMARES - ele está localizado na Serra da Barriga, que hoje pertence ao estado de Alagoas. Este é o quilombo mais conhecido em nosso país.

PROGRAMA BRASIL QUILOMBOLA - Desde 2.004, o programa desenvolve ações voltadas para as comunidades quilombolas em várias áreas:

- Acesso a terra;
- Infraestrutura e Qualidade de Vida;
- Inclusão Produtiva e Desenvolvimento Local;
- Direitos e Cidadania.

As populações quilombolas estão por todo o território brasileiro, mas em alguns lugares há demarcações para reconhecer e legitimar os territórios onde vivem esses povos. No Brasil, a existência e a demarcação dos territórios quilombolas ajudam a preservar a cultura e os costumes desse povo.

ATIVIDADE - Copie a questão e responda em seu caderno:

1- No estado do Paraná, as terras indígenas estão localizadas nas regiões:

- a) () Nordeste e Central
- b) () Sudeste e Oeste
- c) () Central e Sudoeste
- d) () Norte e Sudeste

QUARTA-FEIRA DIA 24/06/2020

PROFESSORA: MARIA RITA
COMPONENTE CURRICULAR: ARTE

O QUE VOCÊ VAI ESTUDAR?	<ul style="list-style-type: none">➤ ELEMENTOS DA LINGUAGEM MUSICAL: tempo e ritmo;➤ NOTAÇÃO E REGISTRO: registro musical não convencional, representação gráficas de sons;➤ CONTEXTOS E PRÁTICAS – formas distintas das artes visuais.
	<ul style="list-style-type: none">➤ PERCEBER ALGUNS DOS ELEMENTOS CONSTITUTIVOS DA MÚSICA (tempo e ritmo);➤ PRODUZIR UM REGISTRO MUSICAL NÃO CONVENCIONAL;➤ IDENTIFICAR E APRECIAR FORMAS DISTINTAS DAS ARTES VISUAIS TRADICIONAIS E CONTEMPORÂNEAS, CULTIVANDO A PERCEPÇÃO, O IMAGINÁRIO, A CAPACIDADE DE SIMBOLIZAR E O REPERTÓRIO IMAGÉTICO.
COMO VAMOS ESTUDAR OS CONTEÚDOS?	<ul style="list-style-type: none">➤ ORGANIZANDO SEUS ESTUDOS COM AJUDA DOS FAMILIARES, ASSISTINDO AOS VÍDEOS OU AUDIOS EXPLICATIVOS DA PROFESSORA E FAZENDO AS ATIVIDADES PROPOSTAS.➤ ATIVIDADE DA SEMANA: <u>CRIANDO ARTE VISUAL POR MEIO DA SINESTESIA MUSICAL.</u>➤ SAIBA QUE: SINESTESIA: termo usado para descrever obras cuja percepção depende de vários sentidos ao mesmo tempo (audição, visão, tato, olfato e gustação). KANDINSKY: artista que inventa, segue a imaginação e cria um mundo de formas e cores desvinculado do mundo real. Tem influência da linguagem da música em suas pinturas, ficando evidente ao olharmos o movimento geral de suas composições, cujo ritmo está representado por pontos, linhas, manchas, traços negros direcionais e rotativos. TEMPO E RITMO: Tempo é uma forma de dividir a duração da música em pedacinhos. E, o ritmo é a forma musical de organizar os sons e pausas sonoras no tempo. Então, vamos tentar usar nossos sentidos ao ouvirmos uma música, para criarmos uma obra de arte como o artista citado.➤ ASSISTA O VÍDEO DA PROFESSORA, OU DAS AULAS PARANÁ MUNICÍPIO (SE PUDER), PELO LINK: https://youtu.be/1CTqiT-YkTY➤ ESCOLHA UMA MÚSICA QUE VOCÊ GOSTE E OUÇA-A;➤ PRESTE ATENÇÃO NO RITMO DESSA MÚSICA (RÁPIDO, LENTO,...);➤ PERCEBA QUAIS FORAM OS INSTRUMENTOS MÚSICAIS USADOS E, QUAL ESTÁ MAIS EVIDENTE E SENSÍVEL AO SEU OUVIDO.➤ PERCEBA COMO É ESTE SOM: FRACO? FORTE? ESTRIDENTE?➤ SINTA QUE SENSAÇÕES OU EMOÇÕES ESSE SOM LHE TRAZ? DE TRANQUILIDADE, AGITAÇÃO, ALEGRIA, ...?➤ PENSE EM TUDO ISSO;➤ OBSERVE AS OBRAS DO ARTISTA KANDINSKY EM ANEXO;➤ PEGUE SEUS LÁPIS DE CORES E A FOLHA DE PAPEL;➤ REALIZE UMA COMPOSIÇÃO NÃO FIGURATIVA, OU SEJA, ABSTRATA, DE ACORDO COM AS SENSAÇÕES QUE A MÚSICA ESCOLHIDA LHE TRAZ;

	<ul style="list-style-type: none"> ➤ USE LINHAS FORTES OU FRACAS, CORES INTENSAS OU OPACAS, TRAÇOS RETOS OU CURVOS DE ACORDO COM O RITMO DO SOM; ➤ SEJA O GRANDE ARTISTA DESSA LINDA COMPOSIÇÃO!
COMO VAMOS REGISTRAR O QUE APRENDEMOS?	<p>PARA REALIZAR ESSA ATIVIDADE ORGANIZE ALGUNS MATERIAIS</p> <ul style="list-style-type: none"> ➤ PAPEL SULFITE OU OUTRO QUALQUER QUE VOCÊ TIVER; ➤ LÁPIS DE ESCREVER; ➤ LÁPIS DE COR, CANETINHA PRETA OU GIZ DE CERA (SE TIVER) ➤ RÉGUA E BORRACHA.
IMPORTANTE	<ul style="list-style-type: none"> ➤ LEMBRANDO SEMPRE DE: ➤ COLOCAR O NOME E A DATA NAS ATIVIDADES E FAZÊ-LAS COM CAPRICHOS; ➤ ORGANIZAR E GUARDAR TODAS AS ATIVIDADES, PARA LEVÁ-LAS À ESCOLA ASSIM QUE RETORNARMOS OU CONFORME COMBINADO;

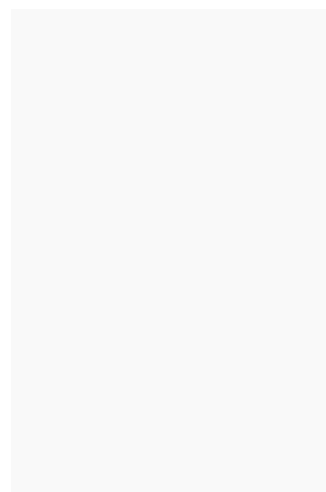
OBRAS DO ARTISTA KANDINSKY

ASSISTA O DIVERTIDO VÍDEO SOBRE A SINESTESIA DE WASSILY KANDINSKY (SE POSSÍVEL) NO LINK:

<https://www.youtube.com/watch?v=QG1YoBy18xo>



Entre tantas intituladas “improvisação”, a obra “No Branco” é uma das telas a óleo mais famosas de Kandinsky, 2014



Wassily Kandinsky. Improvisação Nº 23

PROFESSOR: SILDIMAR

COMPONENTE CURRICULAR: EDUCAÇÃO FÍSICA

ATIVIDADE 1

1-O que vamos aprender: JOGOS ESPORTIVOS-ESPORTES DE PRECISÃO: “BOCHA” – “TEJO” - Pré- desportivo

2- Para que vamos estudar esses conteúdos:

Experimentar e fruir a práticas de jogos esportivos de precisão, por meio de atividades e jogos diversificados, adequados à realidade, enfatizando a manifestação do lúdico.

3- Como vamos estudar esse conteúdo?

Vamos fazer um jogo adaptado, é uma versão da Bocha Colombiana ou “TEJO” praticada nas praias do Rio Grande do Sul. A bocha colombiana, ou TEJO é uma versão do esporte mais segura que a jogada com as bolinhas, é um passatempo de famílias inteiras à beira do mar, pode ser jogado em 2 pessoas (uma contra a outra), ou em duplas.

Três passos largos para o lado, outros 6 passos para cima (frente), são os limites marcados na areia com o chinelo mesmo e pronto já está desenhado o campo para o jogo de “TEJO”. O esporte, quando praticado na praia, é também conhecido por aí como “bocha achatada”.

O “TEJO”, tradicional na Colômbia e provavelmente trazido ao Brasil por Argentinos, utiliza discos leves, feitos de madeira e não exige mais do que um campinho improvisado. É muito fácil e divertido de jogar. Dá para juntar a família toda para se divertir e jogar. É uma terapia.

MATERIAIS NECESSÁRIOS:

- 01- Disco de papelão do tamanho de um pires de café, (este deverá ter uma cor diferente dos demais discos por ex. BRANCO).
- 06 – Discos de papelão do tamanho de um pires de chá, pintados de azul ou feito um X grande em cima de cor azul.
- 06 – Discos de papelão do tamanho de um pires de chá, pintados de vermelho ou feito um X grande em cima de cor vermelho.
- Giz, ou cabos de vassoura, ou algo que dê para você marcar duas linhas formando um corredor.
- 1- cadeira

** para fazer os discos você poderá usar caixas de sapatos, porém, deve ser de um papelão duro (resistente que não dobre durante o lançamento).

Explicando a regra do jogo:

Aqui vamos fazer um jogo adaptado, você poderá jogar em pé ou sentado, se tiver um espaço grande poderá fazer o campo utilizando o giz.

Coloque os cabos de vassoura em frente a uma parede, formando um corredor.

Coloque a cadeira no começo do corredor em frente do mesmo e da parede.

Tire par ou ímpar para ver quem começa o jogo

Quem vencer deve se sentar na cadeira e jogar o disco branco (ou de cor diferente dos demais), se o disco sair do corredor, você deverá lançá-lo novamente.

Agora pegue os discos VERMELHOS, eles começam o jogo, o disco pode ser lançado rasteiro ou alto ficando o mais próximo do disco branco.

Depois é a vez do outro jogar, ele deverá lançar um disco AZUL, fazendo com que o mesmo fique mais perto possível do disco branco, ou tentando tirar o disco do adversário de perto do disco branco.

E assim sucessivamente até ter jogado todos os discos.

Os discos vermelhos e azuis que saírem do corredor (campo) não marcam ponto.

Vence quem conseguir colocar mais discos da sua cor perto do disco branco

Cada disco perto do disco branco vale 1 ponto.

Quem tem acesso a internet link da aula completa <https://youtu.be/8eXx5LPOUY>

Nesse link essa atividade está bem no final da aula. **VÍDEO DA AULA DE 25/05/2020.**

DE QUE FORMA VAMOS REGISTRAR O QUE APRENDEMOS?


- 1- O aluno deverá colocar a data, escrever Atividade de Educação Física, colocar o título - Esporte de Precisão – “BOCHA” – “TEJO” - Pré-desportivo. Escreva como você montou seu campo para fazer o jogo com quem jogou, se alguém da família conhece alguma outra versão do jogo e o que você achou do jogo.

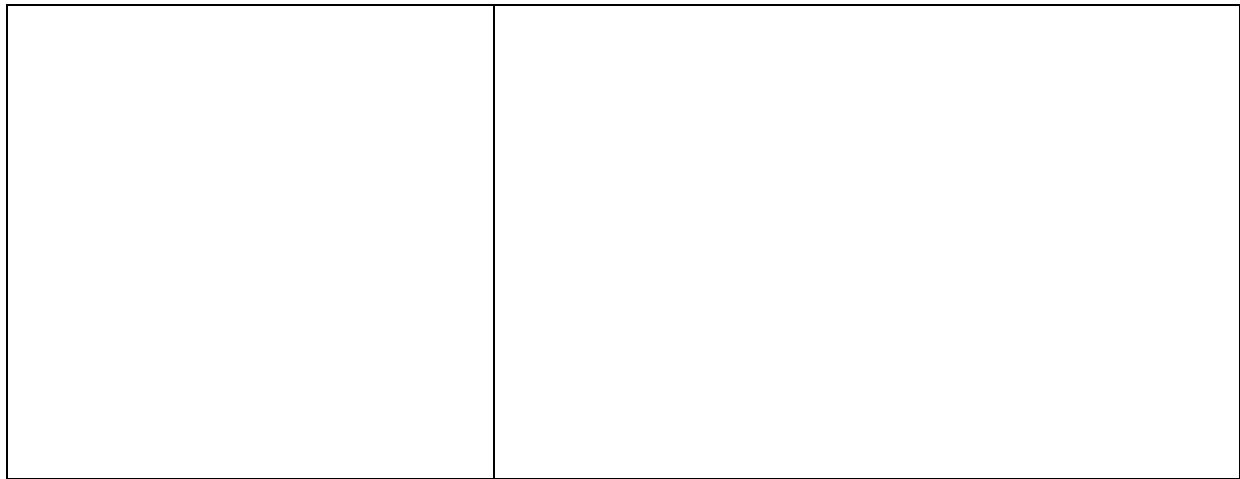
BOA AULA.

PROFESSORA :DAIANE CASTILHO

COMPONENTE CURRICULAR: LÍNGUA INGLESA

AÚDIO EXPLICATIVO DO PROFESSOR	<ul style="list-style-type: none">• OUÇA O ÁUDIO OU VÍDEO NO GRUPO DE SUA TURMA PARA ENTENDER COMO REALIZAR A ATIVIDADE.
O QUE VOCÊ VAI ESTUDAR:	<ul style="list-style-type: none">• LÍNGUA INGLESA: PALAVRAS SOBRE O TEMA: NUMBERS AND TIME (NÚMEROS E HORA)

<p>PARA QUE VAMOS ESTUDAR ESSES CONTEÚDOS?</p>	<ul style="list-style-type: none"> ● CONHECER E COMPREENDER NÚMEROS E HORAS EM INGLÊS.
<p>ATIVIDADE PARA REALIZAR NO CADERNO ESTIPULADO:</p>	<p>DATE: JUNE, ____ 2020.</p> <p>1. ASSITIR AOS VIDEOS: https://www.youtube.com/watch?v=-9ldYkMtZcM https://www.youtube.com/watch?v=cd_eyEJKa_A</p> <p>2 . APÒS ASSISITIR AOS VÍDEOS COPIE A TAREFA:</p> <p>A – CALCULE AS OPERAÇÕES E ESCREVA EM INGLÊS O RESULTADO. SIGA O EXEMPLO:</p> <p>22 + 21= 43 FOURTY THREE</p> <p>12+06+03=</p> <p>37-20=</p> <p>20X2=</p> <p>20-08=</p> <p>90-40=</p> <p>16X2=</p> <p>18+18=</p> <p>B – DESENHE UM RELÓGIO MARCANDO O HORÁRIO QUE VOCÊ ESTUDA INGLÊS E ESCREVA:</p> <p>WHAT TIME IS IT? (QUE HORAS SÃO)?</p> <p>IT'S..... (SÃO.....)</p> <p>EXEMPLO:  VOCÊ ESTUDA INGLÊS ÀS 10H. IT'S TEN O'CLOCK.</p>



Atividades de **QUINTA-FEIRA DIA 25/06/2020** - Ciências e Língua Portuguesa

CIÊNCIAS

NÍVEIS DE ORGANIZAÇÃO DO CORPO: CÉLULAS, TECIDOS, ÓRGÃOS E SISTEMAS

O CORPO HUMANO É BEM ORGANIZADO

O corpo humano é formado por muitas células. Algumas são achatadas, outras redondas e há aquelas que parecem estrelas.

Elas têm forma e também funções diferentes no corpo humano. Agora veja no desenho células com formas parecidas.

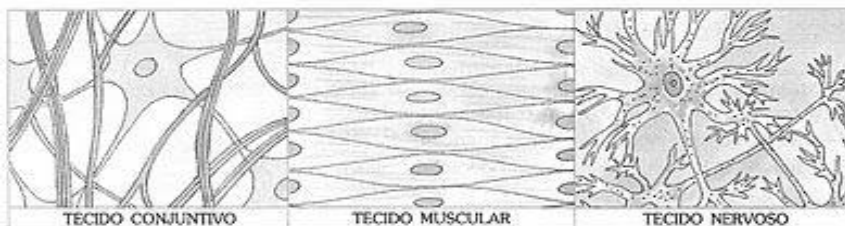


Ao conjunto de células semelhantes, e que realizam uma mesma função, dá-se o nome de **tecido**.

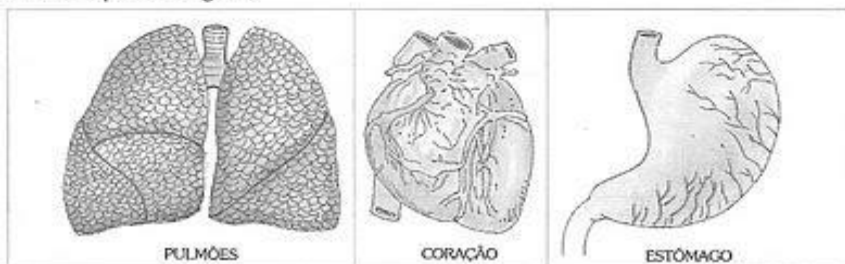
O desenho mostra o **tecido epitelial**, que recobre todo o corpo por fora, formando a pele. O tecido epitelial reveste também o corpo por dentro, como na boca e no estômago.

Há outros tipos de tecidos em nosso corpo:

- **Tecido conjuntivo:** é encontrado unindo outros tecidos e órgãos. Ele também forma os ossos do nosso corpo.
- **Tecido muscular:** é encontrado formando os músculos.
- **Tecido nervoso:** é encontrado no cérebro e nos nervos.



Um conjunto de tecidos forma um **órgão**. Os pulmões, o coração e o estômago são exemplos de órgãos.



ATIVIDADE - Copie as perguntas em seu caderno para em seguida responder:

- 1- Como o corpo humano é formado?
- 2- Que nome é dado ao conjunto de células semelhantes e que realizam uma mesma função?
- 3- As células, no corpo humano, têm:
 - a) () formas e funções iguais.
 - b) () formas e funções diferentes.
- 4- Qual é o tecido que recobre todo o corpo por fora, formando a pele?
- 5- Quais são os outros tipos de tecidos em nosso corpo?
- 6- Onde é encontrado o tecido nervoso?
- 7- Um conjunto de tecidos formam o quê?
- 8- Escreva o nome de três órgãos do corpo humano:

LÍNGUA PORTUGUESA - GÊNERO TEXTUAL: CONTO

"AS HISTÓRIAS DE CLARINHA"

ATIVIDADE - Copie somente as perguntas para responder em seu caderno:

- 1- Leia o trecho do CONTO - "As histórias de Clarinha" e responda:

[...]

Numa linda tarde de verão, quando Clarinha e sua família estavam passeando no parque, a menina viu alguém que lhe pareceu familiar. Era a Roseli, a mulher que teve a ideia de mandar as histórias, lembram? Muitas das histórias que recebeu, era a própria Roseli quem as contava. A menina não teve dúvida. Foi falar com a mulher, se apresentou e agradeceu pelos momentos alegres que ela e sua equipe proporcionaram quando ela esteve internada. Clarinha estava tão animada que a Roseli teve mais uma ideia:

Elas trocaram telefone e já combinaram que a Clarinha também vai gravar uma história por semana para mandar para alguém que estiver internado no hospital. [...]

A) Na frase: "*Foi falar com a mulher, se apresentou e agradeceu pelos momentos alegres que **ELA** e sua equipe proporcionaram quando **ELA** esteve internada.*" As palavras destacadas se referem a:

- a) () Mamãe e Clarinha
- b) () Roseli e Clarinha
- c) () Mamãe e Roseli

B) Na frase: "Muitas das histórias que recebeu, era a própria Roseli quem **AS** contava." A palavra em destaque se refere a:

- a) () histórias
- b) () Roseli
- c) () Clarinha

Atividades de **SEXTA-FEIRA DIA 26/06/2020** - Matemática

MATEMÁTICA - FRAÇÕES

ATIVIDADE - Copie as situações problemas em seu caderno e responda:

1- André gastou $\frac{4}{9}$ da quantia que possuía em livros e $\frac{2}{9}$ em cadernos. Que fração representa a quantia que André gastou?

- a) () $\frac{8}{9}$
- b) () $\frac{6}{9}$
- c) () $\frac{5}{9}$
- d) () $\frac{9}{9}$

2- Tomei $\frac{3}{6}$ de um litro de refrigerante. Que fração do litro eu deixei de tomar?

- a) () $\frac{6}{6}$
- b) () $\frac{1}{6}$
- c) () $\frac{5}{6}$
- d) () $\frac{1}{2}$

3- Fernando já colou $\frac{5}{7}$ de figurinhas de carros de corrida em seu álbum. Que fração de figurinhas falta para ele completar o álbum?

- a) () $\frac{1}{7}$
- b) () $\frac{3}{7}$
- c) () $\frac{2}{7}$
- d) () $\frac{7}{7}$